

breitbandbuero.gv.at

Glasfaserausbau in unseren Gemeinden

Abteilung VI/10 Telekompolitik und IKT-
Infrastruktur (Breitbandbüro)
Wien, 2024

Die Zuständigkeiten des Breitbandbüros

- Strategische und operative Angelegenheit der Telekompolitik und IKT-Infrastruktur
- Strategie-, Finanz- und Budgetplanung zur Breitbandförderung
- Erarbeitung wirtschafts- und innovationspolitischer Positionen in den Bereichen IKT, Breitband und Informationsgesellschaft
- Zentrale Informations- und Servicestelle für Bürgerinnen und Bürger, Gemeinden, Länder und Betreiber zum Thema Breitband
- BB-Büro vertritt Österreich im EK-Netzwerk der Broadband Competence Offices (BCOs)
- Kontaktstelle für das EU-Förderinstrument Connecting Europe Facility (CEF Digital)

Das Breitbandbüro als Informationsstelle

- Der breitbandatlas.gv.at ist die Informationsplattform zur Breitbandverfügbarkeit in ganz Österreich
- Basisinfos zu Breitband auf der [BMF-Webseite](#) für Nicht-Fachleute
- Jährlicher Evaluierungsbericht „Breitband in Österreich“
- Dokumente im Kontext der Initiative Breitband Austria 2030
 - Sonderrichtlinie, Bewertungshandbuch, Förderkarte
 - Planungsleitfaden Breitband, Web-GIS-Handbuch, Standardangebot

Das Breitbandbüro als Servicestelle

- Telefonische, schriftliche sowie Vorort-Beratung
 - Zielgruppen: Bürgerinnen und Bürger, Gemeinden, Länder und Betreiber
 - Themen: Breitbandverfügbarkeit, Förderungen, Ausbau etc.
 - Verpflichtete Beratung für Gemeinden im Rahmen des Kommunalen Investitionsgesetz (KIG 2023)
- Teilnahme an Veranstaltungen, Workshops etc.
- Grobkostenanalyse für Gemeinden und Länder

breitbandatlas.gv.at – Datenfilter

The screenshot shows the 'breitbandatlas.gv.at' website interface. At the top, there are navigation tabs for 'Festnetz', 'Mobilfunknetz', and 'Geförderter Ausbau'. The main area features a map with several brown-colored regions indicating broadband availability. A search bar at the top left contains the text 'Ort, Adresse, Raster-ID...'. A 'Datenfilter' panel is open on the right side, showing the following settings:

- Infrastrukturanbieter: AI Open Fiber GmbH
- Technik: FTTH
- Downloadrate (Mbit/s): kein Filter

Below the filter settings are buttons for 'Filter anwenden' and 'Zurücksetzen'. A legend at the bottom right shows download rate categories with corresponding colors:

- ≥ 1 Gbit/s (dark brown)
- ≥ 100 bis < 1000 Mbit/s (medium brown)
- ≥ 30 bis < 100 Mbit/s (light brown)
- ≥ 10 bis < 30 Mbit/s (orange)
- < 10 Mbit/s (yellow)

A data table is overlaid on the map, titled 'Festnetz', with the following content:

Infrastrukturanbieter	Technik	Download	Upload
AI	FTTH	1000 Mbit/s	1000 Mbit/s

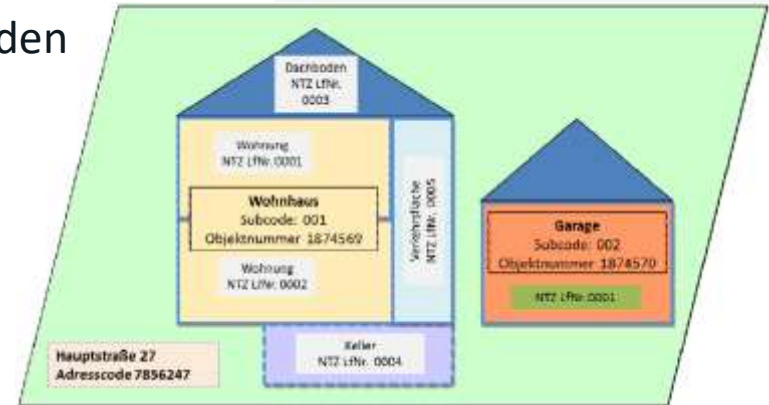
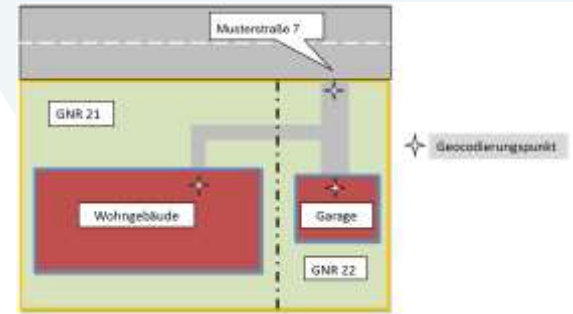
At the bottom right of the table, it indicates 'Datenstand: Q4 2023' and '188 m (21742247403)'. A legend at the bottom right of the map also shows 'Datenstand: Q4 2023'.

Die Rolle der Gemeinden beim Breitbandausbau

- Telekombetreiber sind beim Breitbandausbau in einem hohen Maß auf die Zusammenarbeit der Gemeinden angewiesen
 - Baugenehmigungen (auch Dauer von Verfahren)
 - Standortsuche für Mobilfunksender
 - Überzeugungsarbeit in der Bevölkerung
 - Genauigkeit der Adressdaten
- Kooperationen mit Betreibern (bei Förderungsansuchen)

Hohe Qualität der Adresdaten

- Breitbandverfügbarkeit auf Adressebene
- Lage der Adresspunkte (am „richtigen“ Grundstück, nicht auf der Straße)
 - Richtige Zuordnung der Gebäudeadressen zu den Straßenadressen
 - Richtige Zuordnung der Gebäude zu den Gebäudeadressen
 - (Richtige Zuordnung der Nutzungseinheiten innerhalb der Gebäude)



Netzausbau und Infrastrukturnutzung für Gemeinden

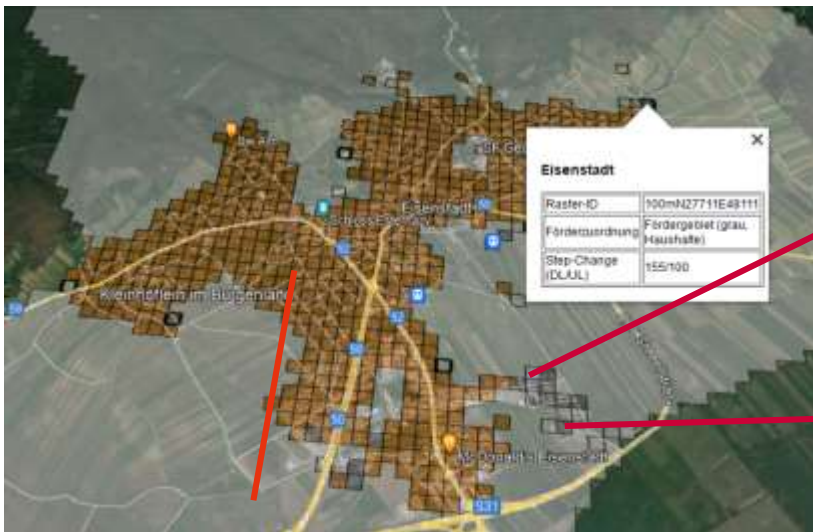
TKG 2021 7. Abschnitt: Netzausbau und Infrastrukturnutzung:

- Leitungsrechte, Mitbenutzungsrechte, Koordinierung von Bauarbeiten
- ZIS – Zentrale Stelle für Infrastrukturdaten (RTR-GmbH)
 - Verpflichtende Einmeldung: Bauarbeiten, Nutzbare Infrastruktur. Verpflichtende Abfrage für auszubauendes Gebiet
- ZIB – Geografische Erhebung zur Breitbandversorgung (RTR-GmbH)
 - Versorgungsdaten, Privatwirtschaftliche Ausbaupläne, Jedes Quartal

Initiative Breitband Austria 2030 (BBA2030)

Programm	OpenNet	Connect	GigaApp
Zielgruppe der Förderung	<ul style="list-style-type: none"> • Gemeinden • Betreiber von Open Access Netzen 	<ul style="list-style-type: none"> • Gemeinden • KMUs • Land u. Forst 	<ul style="list-style-type: none"> • Unternehmen • Gemeinden
Max. Fördersatz	50%-65% + Top-up der Länder	75% bzw. 90%	Max. 80%
Max. Förderbetrag	–	50.000 bzw. laut De-Minimis-VO	2 Mio. Euro
Min. Projektkosten	100.000,- Euro	5.000,- Euro	100.000,- Euro
Max. Laufzeit	3 Jahre	1 Jahre	2 Jahre
Zielgebiet	Laut Förderkarte	Gesamtes Bundesgebiet	-

BBA2030 Förderkarte



- Downloaden unter breitbandbuero.gv.at
- Als KML oder GDB / Öffnen mit z.B. Google Earth

Weißer Fördergebiete <30Mbit/s
Download-Geschwindigkeit

Graue Fördergebiete nur ein
Zugangsnetz mit ≥ 30 Mbit/s jedoch <
100 Mbit/s

Kein Förderungsgebiet

- eigenwirtschaftlichen Breitbandausbau (> 100 Mbit/s) in den nächsten drei Jahren (Plandaten)
- Dreijähriger Investitionsschutz für BBA2020-Projekte
- IST-Versorgung mit > 100 Mbit/s od. 2 Netze >30Mbit/s

Ausblick Herbst 2024

- November 2023: Start der BBA2030: OpenNet 2. Ausschreibung
- April: Öffentliche Konsultation der Zielgebiete
 - Nach der Konsultation, 6 Monate Zeit für Ausschreibungsstart
- Juni: Start BBA2030: Connect 2. Ausschreibung
- Herbst: Voraussichtlicher Start BBA2030: OpenNet 3. Ausschreibung

Danke für Ihre Aufmerksamkeit!

Abteilung VI/10 Telekompolitik und IKT-
Infrastruktur (Breitbandbüro)
breitbandbuero@bmf.gv.at